

PROPUESTA DE ACTIVIDADES SEMANA DEL MEDIO AMBIENTE

JIMA 2021

PROPUESTA PARA EINA RED mOtivaDoS

1. MEDIR LA HUELLA DE CARBONO

ODS 13.2, 13.3, 13. b, 11.4, 11.6, 11. b

Calcular la huella de carbono en nuestras acciones diarias (tanto personales como en las actividades del EINA) e intentar reducir las emisiones de gases de efecto invernadero (GEI) que son liberadas a la atmósfera, contribuyendo así a la lucha contra el cambio climático.

Se puede elaborar un cálculo personal y otro a nivel global (Escuela), de este modo conoceríamos la huella que dejamos en nuestro día a día.

Software para elaborar cálculo:

<https://www.miteco.gob.es/es/cambio-climatico/temas/mitigacion-politicas-y-medidas/calculadoras.aspx>



2. PROMOVER Y APOYAR LA MOVILIDAD SOSTENIBLE:

ODS 7.2, 7. b, 12.2, 12. c, 13.1, 13.2, 13.3, 15.1, 15.5, 7.2, 7.3, 7.b

2.1 APP ITINERARIOS.

Crear una app que registre los itinerarios realizados entre nuestro domicilio y la escuela. Dichos recorridos tienen que realizarse en un medio de transporte respetuoso con el medio ambiente, andando, en bici, tranvía VMP. Se puede complementar con la obtención de recompensas ligadas a objetivos cumplidos por los usuarios ya que con su actitud están contribuyendo a la descarbonización del entorno.

2.2 “ANIMATE EL DÍA, VIAJA EN BICI”

Además de cambios tecnológicos necesitamos cambiar nuestros hábitos, ganamos salud, contaminamos cero, participamos en la eficiencia energética.

2.3 APARCABICIS

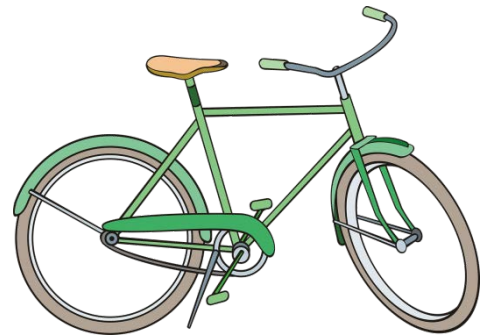
Contribuir a reducir la contaminación del aire y la polución.

Poner más soportes para estacionar las bicicletas

Animar a las administraciones para la creación de más Km de carril bici

2.4 PUNTOS DE RECARGA DE VEHÍCULOS ELÉCTRICOS

Mientras no se facilite el poder recargar los vehículos eléctricos, el ciudadano no se plantea comprar una moto o un coche eléctrico.





3. CONSUMO RESPONSABLE, REUTILIZA, RECICLA

ODS 12.3, 12. 8, 12. 4, 7.3, 6.4,

3.1 RECOGIDA MATERIAL ESCOLAR, juguetes, ropa niños

Consumo responsable.

Dar vida de nuevo a materiales que tienes en casa y ya no empleas.

Donar :

<https://www.ozanam.es/inicio.php>

<https://es-es.facebook.com/ledamoslavueltas/>

<https://aragonsolidario.org/ongd/page/2>

<https://www.hacesfalta.org/donar.ct>

<https://www.tragamovil.es/>

<http://aropa2.com/>

3.2 “APAGA LA LUZ” “ADIOS STAND BY”

Pequeños cambios pueden llevar a grandes ahorros de energía.

ODS 11.3

Estrategias para reducir el consumo de edificios: Colocación de carteles en baños y departamentos.

3.3 “CONSUMO AGUA DE GRIFO”

ODS 6 ¿Quién nos ha hecho creer que el agua embotellada es más saludable?. ..

El agua embotellada en nuestro país está regulada por la Ley de Minas y no por la Ley de Aguas por ello el agua del grifo tiene más controles sanitarios. Las aguas embotelladas presentan micropartículas de plástico y su concentración se incrementa con el almacenamiento y la luz solar.

Las grandes embotelladoras de agua controlan los acuíferos y los explotan con criterios mercantilistas, (acaparamiento predatorio de recursos públicos). Lo que implica su sobreexplotación y la pérdida de control público o colectivo.

El recibo que pagamos por el agua en el hogar incluye el tratamiento de las aguas en general, desde las denominadas aguas grises hasta la potabilización. **El agua es un servicio público esencial.**

3.4 ¿EN MI BASURA QUE HAY?... UN JUEGO DE DETECTIVES

ODS 12.3

Concienciar a toda la comunidad universitaria para que no desperdicien comida, planificar compras, conocer y consumir productos de cercanía, etc...

Estimular el uso responsable de materiales en laboratorios, guantes, papel, etc.

Promover consumo de baterías y pilas recargables.

4. CUIDADO DEL ENTORNO

4.1 CAMPAÑA “APADRINA UN ÁRBOL”

ODS 13.2, 15.3, 6.6, 15.1, 15.2, 15.3, 15.5,

Se pueden realizar en dos ámbitos:

1. Plantar árboles en los parkings del campus Río Ebro. Planta un árbol y ayuda a proteger el medio ambiente y además se reducirían plazas de parking, que a su vez podría incidir en que menos gente acudiese al campus en su vehículo privado.
2. Plantar y replantar árboles en alguna zona de Zaragoza. Se estudiarían las características, necesidades y atendiendo a la biodiversidad y a cualquier consideración de expertos se realizaría una plantación en una zona urbana, periurbana o rural cercana a Zgz coincidiendo con el día mundial de los bosques (21 de marzo)

4.2 VIGILANCIA DE LA CALIDAD DEL AIRE

ODS 11.6

Instalar un punto de vigilancia de la calidad del aire. Acción relacionada con los medidores CO2 instalados en aulas. Se pueden extrapolar y utilizar estos datos para dar a conocer mediante gráficas y estadísticas la calidad del aire que respiramos en nuestro centro. Objetivo, potenciar estudios y trabajos para la divulgación de información y concienciación al público en general.

4.3 “UN EDIFICIO SIN RUIDOS”

ODS 3.9, 9a, 9b, 9c,

Vigilar y desarrollar actuaciones para reducir la contaminación ambiental en sus diferentes formas, acústica, atmosférica y de las aguas, la utilización de plaguicidas y la contaminación química de alimentos.

4.4 CONCURSO DE IDEAS SOBRE ARQUITECTURA SOSTENIBLE

ODS 11.3

La actividad constructora es gran consumidora de recursos naturales como pueden ser madera, minerales, agua y energía. Asimismo, los edificios, una vez construidos, continúan siendo una causa directa de contaminación por las emisiones que se producen en los mismos o el impacto sobre el territorio.

La arquitectura sostenible tiene en cuenta el consumo de recursos (energía, recursos naturales), el impacto ambiental que produce y los riesgos específicos para la seguridad de las personas.

Para consumir de forma responsable en la construcción.

4.5 CONCURSO FOTOGRÁFICO: “AGUA Y MEDIO AMBIENTE”

ODS 6

Agua como forma imprescindible de vida, consumo humano, actividades socioeconómicas que se recoge de ríos y lagos, acuíferos subterráneos y de la que a menudo cuidamos muy mal.

Agua como forma de evitar desigualdades.